

(仮称) NPO法人どんまい 設立総会のご案内

設立発起人 谷本圭吾

平素より大変お世話になっております。

私、長年精神医療に携わる中で、精神障害者の生活と権利を守ることを一番大事に考え、取り組んできた所存です。その間、全国的にも数少ない患者会設立の作業所としての運営をサポートしてきました。長年活躍している精神障害者患者会“ごかい”という患者会が、自らの生活を自らで支えながら、やってきた数々の活動の中のひとつで、昭和56年から続けてきた古本屋(リサイクルショップ)、H10年4月1日より、国、県、市よりの補助金事業である精神障害者小規模作業所として申請、“共同作業所へんな古本屋”として認可されたものです。現在は内職作業を中心とした第2作業所をあわせてひとつの作業所として運営しています。

現在、松山市には、補助金事業として認可されている精神障害者小規模作業所は現在6箇所しかありません。生活の場となる精神障害者グループホームとなると、定員5、6人の施設がやっと4施設になったばかりというお粗末な状態です。

このたび、様々な理由から存続の危機に立たされていた数少ない社会資源としてのこの作業所を守り、さらに発展させていく気持ちを固め、NPO法人を設立することを決心しました。NPO法人設立には、10名以上の社員、その中から3名以上の理事、1人以上の監事が必要となります。そこで、日頃から私たちの活動理念を理解していただいている貴殿を含め12名の方々に社員になっていただくことをお願いし、快諾いただきましたことを感謝いたしております。

法人設立に先立ち、下記の通り設立総会を開催します。社員の皆様に提案させていただきまず諸重要条項のご検討をお願いします。最初の顔合わせでもありますので、ご多忙中のこととは思いますが、ご出席のほどよろしくをお願いします。

日時：H17年10月6日(木)

18：30～20：30

場所：松山市総合福祉センター

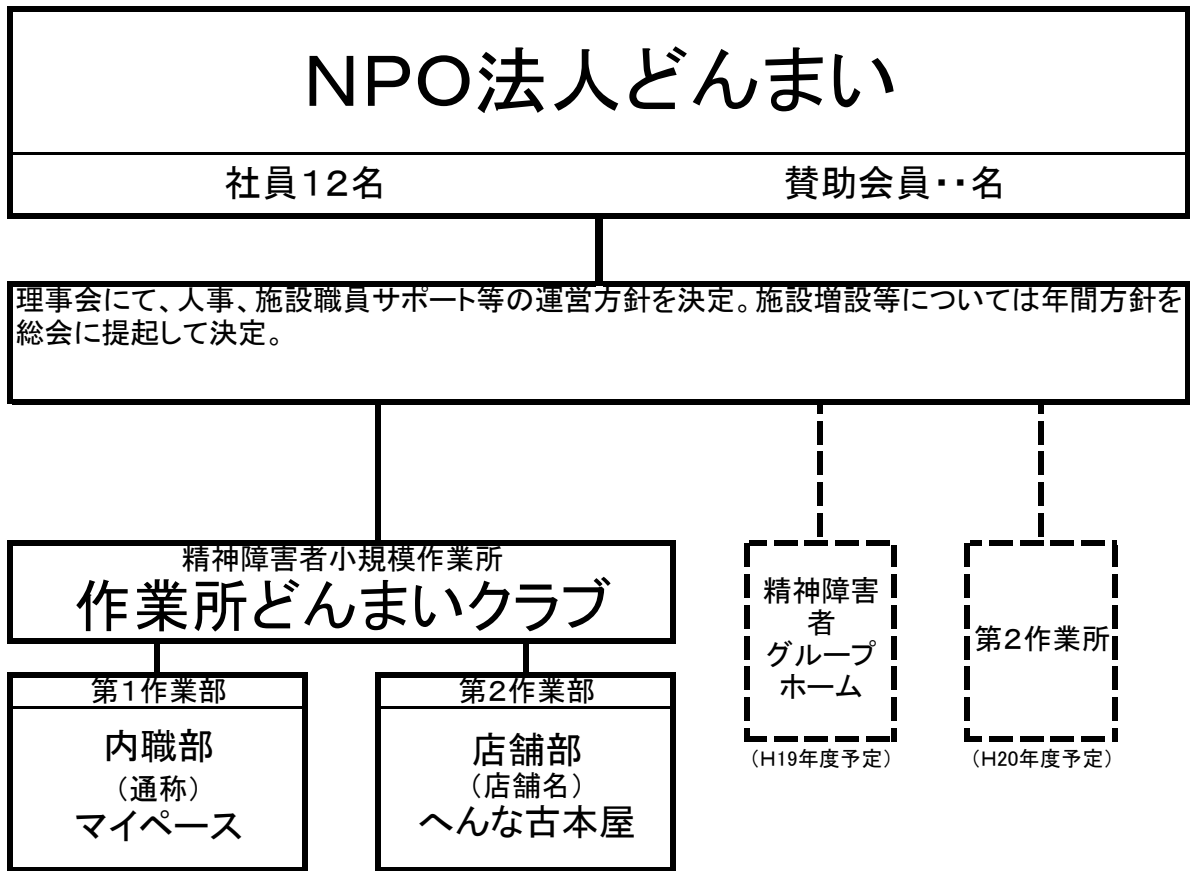
4F 介護研修室

松山市若草町8番地

*周辺地図です。地下駐車場がありますが、限りがありますので、早めをお願いします。駐車場でどちらへと聞かれたら、会議ですとお答えください。



法人の現状と今後



* 補助金 7370000円/年
(国 890000円 県 2430000円 市 4050000円)
+ 正会員会費 + 賛助会員年会費 + 寄付金で運営

* 内職代金、店舗売り上げを合計したものについては、通所者に対し、作業時間等によって賃金として支払う。

* 広範な通所希望者に対応できるよう、各病院、施設等との連携、情報交換、協力体制を確立すること。愛媛県精神保健福祉士会の中でも連携協力を提起していく。

* 今後の問題として、効率的で採算性に優れる作業内容を新規事業として取り入れ、賃金の向上を求めていくことも必要である。

* 今後、法人のホームページ作成、インターネットでの作業所自主制作商品の販売等、今までのフットワークだけではなくえなかつた広範なアピールと商品の販路を求めていくことも必要と考える。

NPO法人どんまい

理事3名・監事1名
社員12名

賛助会員71名(法人13名・個人58名)

理事会にて人事、施設職員サポート等の運営方針を決定。

H18・4・1～

H18・3・1～

精神障害者小規模作業所
業所どんまいクラ

精神障害者グループホーム
どんまいハウス

第1作業部 内職部
(通称)マイペース

第2作業部 店舗部
(店舗名)へんな古本屋

こもれび

作業所のご紹介

H17年10月現在

作業部（宮西3丁目4-2）愛称=マイペース



①石崎荘という古～いアパートの1Fを全部借りて、200万円かけて改装し、7年目になります。家賃は現在5万円。



②利用の方法は今まで紆余曲折ありましたが、H17年3月から内職作業を中心とした活動を始め、メンバーがマイペースと名づけました。



③はいって右側が作業場、その奥にパソコン部屋。左には憩いの部屋、倉庫、スタッフ室と続きます。



④憩いの部屋は別名タバコ部屋。タバコはこの部屋だけしか吸えません。作業が済むと、ここで弁当を食べたり、TVを見たり、楽しくだべったり・・・。

作業部（宮西3丁目4・2）愛称=マイペース



- ⑤ 作業風景です。現在、2つの業者から内職を請け負い、一つ80銭とか1円20銭という、5、60年前にタイムスリップしたような単位の仕事をこつこつとみんな頑張っています。最初は1ヶ月頑張っただけで千円足らずの賃金でしたが、千リも積もればで、先月は初めて稼ぎ頭で4千数百円の収入になりました。



- ⑥ 30代、40代の若い通所者が多い作業部です。何年か家に引きこもっていた人たちも仲間ができ、毎日自転車で、電車で、通っています。現在男の人が多いのも特徴ですが、これから通所者をもっと受け入れられるよう体制を整えます。



- ⑦ 供給が不安定な内職作業に頼ってはいは、これからの道はないと、自主制作商品の開発も試みています。バザーやフリーマーケットに出店して活路を見出すことを考えています。何かいい儲け話はないでしょうか？

店舗部（松前町3丁目2-1）愛称＝へんな古本屋



①今を思えば昭和56年2月に土居田の駅前で軒を借りて始まった古本屋は半年後、味酒町に移り、英々とその意思を受け継ぎ、H10年4月から作業所として再スタートを切りました。H13年12月、永きに渡り営業を続けてきた店舗が取り壊しとなるため、やむなく必死で探して現在の場所に移ってからもうすぐ丸4年が経とうとしています。家賃は5万円です。



②店の中はこんな感じです。右手には古本、コミック、CD、レコード等等。左手には古着類。真ん中のテーブルはギフト商品、小物類。しかし店舗を移転してからめっきり客足は途絶え、売り上げも激減。でも儲からなくても、みんなにはこの空間が必要なのです。ここで店番の時間をポーっと過ごすのに客は邪魔だったりして・・・。

店舗部（松前町3丁目2-1）愛称＝へんな古本屋



- ③ 儲けにはなりません、合成洗剤を使わないで水をきれいに、という願いを込めて、石鹼洗剤、石鹼歯磨き粉、石鹼シャンプー、自然農法のほうじ茶等々は、長年扱っています。根強いファンがたくさんいます。



- ④ ここで店番しながら帳簿をつけますが、結局、自分がお客さんになって、いろいろなものを買ってお金を払って帰ることもよくあります。



- ⑤ 店の一番奥の一番落ち着く場所。この時間を過ごせる場を守るべく、古本屋は必要な存在なのです。

松山市の精神障害者福祉施設の現状

松山市の精神障害者小規模作業所

| | 作業所名 | 設置団体 | 団体種類 | 作業内容 | 開始年 |
|---|---------------------------|--------------------------|-----------------------|--------------------------------|------------|
| ① | 明星共同作業所 | 明星会 | 松山市精神障害者家族会 (任意団体) | 箱折、陶芸他 | H2 |
| ② | しののめハウス | 明星会 | 〃 | クッキー作り・販売他 | H4 |
| ③ | きらりのウッディ | 明星会 | 〃 | フレーム作り。販売他 | H8 |
| ④ | ルーテル作業センタームゲン | 患者会ムゲン | 患者会（任意団体） | 再生服製作他 | H10 |
| ⑤ | 共同作業所へんな古本屋 ↓↓↓ ↓↓↓ | 松山精神障害者 互助会ごかい ↓↓↓ | 患者会(税法上みなし法人) ↓↓↓ | リサイクルショップ アメニティグッズ等 内職作業 | H10 |
| | 作業所どんまいクラブ | NPO法人 どんまい | NPO法人 | | H18 予定 |
| ⑥ | すけっと工房 | NPO法人 ほっとねっと | NPO法人 | 農園作業、請負仕事 | H17 |
| | ひだま里 | 〃 | 〃 | (H18.4 申請予定) | H 18 予定 |

松山市の精神障害者グループホーム

| | グループホーム名 | 設置団体 | 団体種類 | 入所定員 | 開始年 |
|---|---------------|-----------------|-----------------------|------|-----|
| ① | 明星グループホームこもれば | 明星会 | 松山市精神障害者家族会 (任意団体) | 5人 | H8 |
| ② | 明星グループホーム 大 | 明星会 | 〃 | 6人 | H9 |
| ③ | 明星グループホームぬくもり | 明星会 | 〃 | 6人 | H12 |
| ④ | ゆーほーむ | NPO法人 ほっとねっと | NPO法人 | 5人 | H16 |
| ⑤ | あいほーむ | 〃 | 〃 | 4人 | H17 |
| ⑥ | はまぼうふう | 和ホスピタル | 医療法人 | 6人 | H17 |

松山市の就労支援施設

| | 施設名 | 設置団体 | 団体種類 | 事業内容 | 開始年 |
|---|-----------|----------------|------|---------|-----|
| ① | ジョブサポート松山 | 愛媛県精神障害者福祉会連合会 | 社団法人 | 弁当製造・配送 | H17 |